



PRESENTATION

Références produits : 470.9100 (KIT INTERPHONE DE GUICHET) - 470.9200 (KIT INTERPHONE DE GUICHET PLATINE) - 470.9300 (KIT INTERPHONE DE GUICHET PLATINE AV)

Le KIT INTERPHONE DE GUICHET Castel est un système de communication bidirectionnel 2 postes distincts : un poste opérateur et un poste client (visiteur). Il est adapté pour un usage dans les lieux d'accueil et parloirs, où la distanciation limite les échanges vocaux directs.

Le KIT INTERPHONE DE GUICHET PLATINE Castel est composé d'un poste opérateur et d'un poste client, platine monté en encastrement ou en saillie. Ces postes sont équipés de microphones (intégré ou col de cygne) et d'un bloc secteur pour l'alimentation.

Le KIT INTERPHONE DE GUICHET PLATINE AV Castel est composé d'un poste opérateur et d'un poste client, platine anti-vandale monté en encastrement ou en saillie. Ces postes sont équipés de microphones (intégré ou col de cygne fixe) et d'un bloc secteur pour l'alimentation.

Les produits intègrent des algorithmes de traitement audio pour une meilleure qualité sonore. Ils peuvent être configurés pour fonctionner en audio mode full duplex, ou simplex (**simplex par défaut**) :

- Mode simplex : la communication audio se fait dans un seul sens à la fois selon l'utilisateur qui parle, un peu comme un talkie-walkie (descriptif en page 5)
- Mode full duplex : les deux utilisateurs peuvent parler et s'écouter en même temps (descriptif en page 5)

VERSIONS

3 kits sont disponibles en fonction de la solution souhaitée :



470.9100 : Kit composé d'un poste opérateur et d'un poste client à placer sur une surface plane (table, bureau, plateau de guichet) (KIT INTERPHONE DE GUICHET). Possibilité de raccorder une boucle magnétique pour mal entendant en supplément (320.4000 BOUCLE MAGNETIQUE GUICHET)



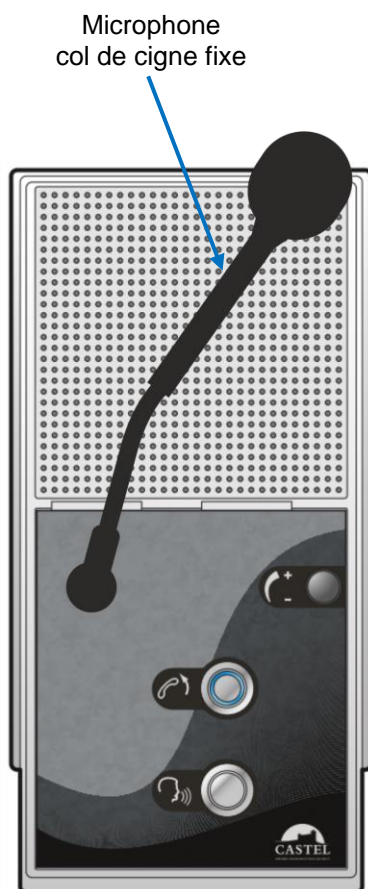
470.9200 : Kit composé d'un poste opérateur à placer sur une surface plane et d'un poste client à fixer sur un mur. Platine à encastrer ou montage en saillie avec ceinture (KIT INTERPHONE DE GUICHET PLATINE)

Le matériel doit être installé et utilisé conformément aux directives de ce document

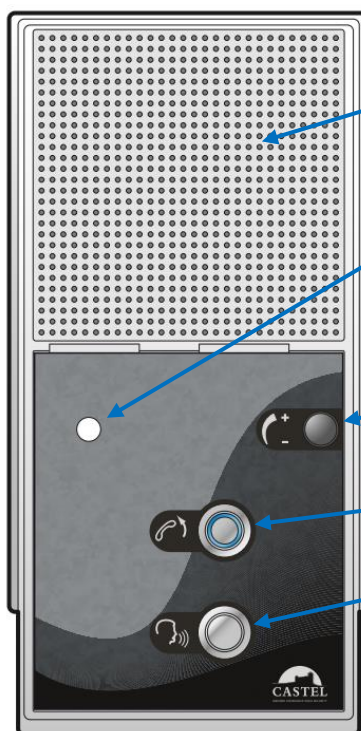


470.9300 : Kit composé d'un poste opérateur (réf. 470.9305) avec microphone col de cygne fixe à placer sur une surface plane et d'un poste client (réf. 440.0510) à fixer sur un mur. Platine anti-vandale à encastrer ou montage en saillie avec ceinture (KIT INTERPHONE DE GUICHET PLATINE AV)

Description des postes opérateur



470.9305



470.9100
470.9200

Microphone
col de cygne fixe

Haut-parleur

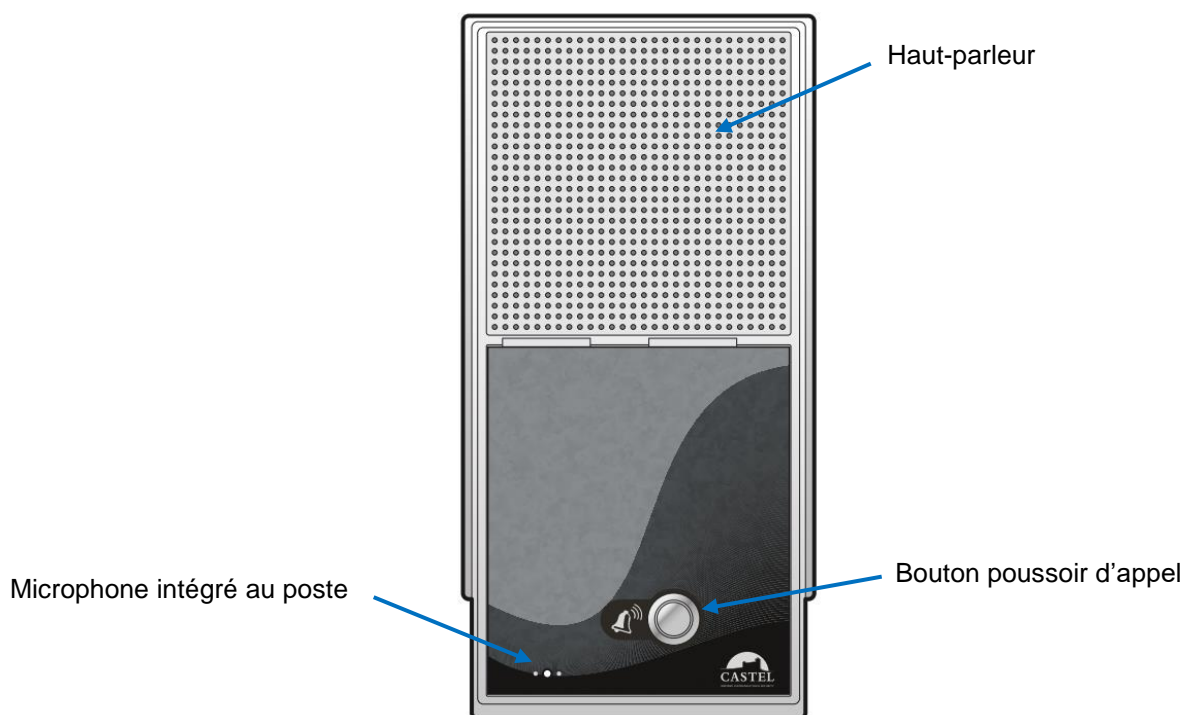
Sortie jack du microphone col de
cygne (fourni – non représenté ici)

Potentiomètre de réglage du volume
sonore

Bouton poussoir de
décroché / raccroché

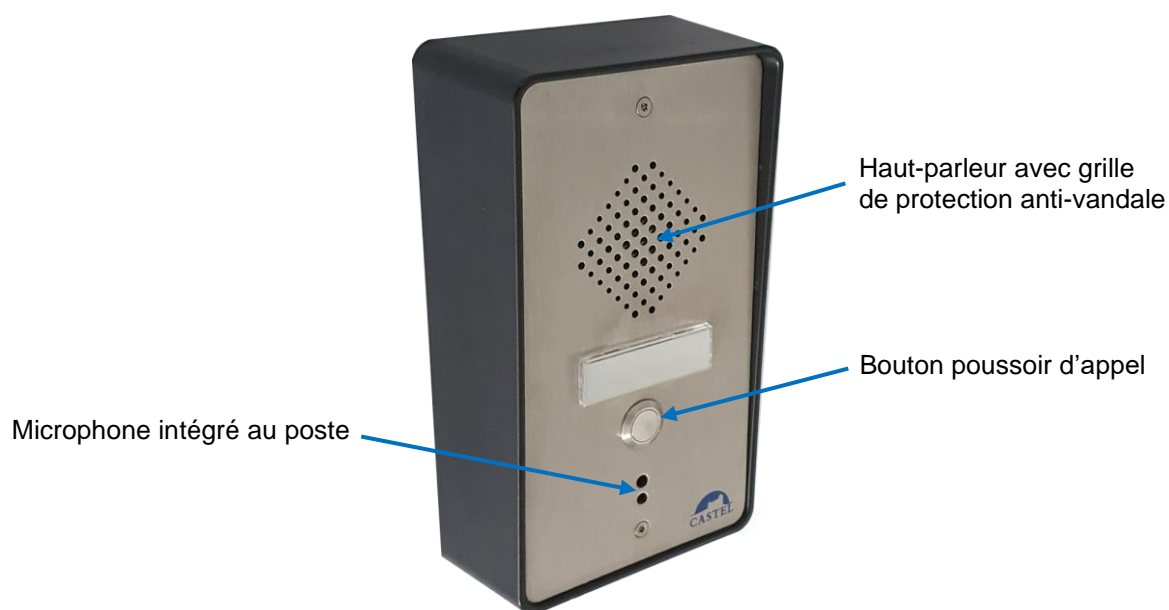
Bouton poussoir de parole / écoute

Description du poste client en version bureau



470.9100

Description du poste client en version platine anti-vandale



440.0510

RACCORDEMENT

Raccordement du poste opérateur

Le poste est équipé d'un câble avec connecteur RJ45 à relier au poste client, et d'un câble le reliant à un bloc d'alimentation 15VDC (fourni).



Le câble de liaison ne doit pas être branché sur un réseau Ethernet, téléphonique ou autre.

Raccordement du poste client

Le poste est équipé d'un câble avec connecteur RJ45.

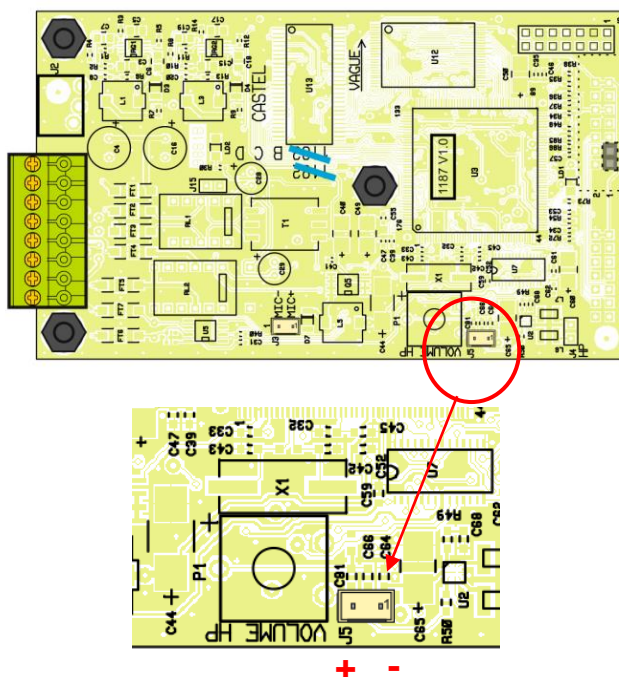


Le câble de liaison ne doit pas être branché sur un réseau Ethernet, téléphonique ou autre.

Distance de raccordement entre les postes : par défaut chaque poste est équipé de 50cm de câble. Il est possible de raccorder les postes jusqu'à 100m (Câble) de distance maxi. Dans ce cas, utiliser le second boîtier de raccordement fourni (coupleur RJ45) avec un câble équipé de connecteurs RJ45 standards à la longueur souhaitée (non fourni).

Raccordement de la boucle auditive externe

Le poste est équipé d'une sortie pour le raccordement d'une boucle inductive (option Castel 320.4000). Connecter la boucle sur le connecteur J5, en respectant la polarité, comme ci-dessous :



UTILISATION

En configuration duplex ou simplex (simplex par défaut)

Un appui sur le bouton d'appel du poste client, déclenche une sonnerie sur le poste opérateur avec un clignotement de son bouton poussoir « décroché / raccroché ».

L'opérateur entre en communication en appuyant sur le bouton poussoir de « décroché / raccroché » ou sur le bouton poussoir de « parole / écoute » de son poste.

Lorsque la communication est établie, le bouton poussoir « décroché / raccroché » de l'opérateur s'allume en fixe.

Nota : Le poste opérateur peut aussi appeler le poste client, en appuyant sur le bouton poussoir « décroché / raccroché ». Le poste client décroche automatiquement et entre en communication.

Communication en mode full duplex (cavaliers supprimés sur les deux postes) :

L'opérateur et le client peuvent parler et s'entendre en même temps.

L'opérateur peut forcer sa prise de parole en appuyant sur le bouton poussoir « parole / écoute ». La communication repasse en mode full duplex en relâchant le bouton poussoir.

Communication en mode simplex (cavaliers présents sur les deux postes) :

Le poste opérateur est à l'écoute du poste client.

L'opérateur appuie sur le bouton poussoir « parole / écoute » pour parler et le relâche pour écouter le client.

Pour terminer la communication, l'opérateur appuie à nouveau sur le bouton poussoir « décroché / raccroché », le voyant du bouton s'éteint.

Le client peut aussi terminer la communication en appuyant sur son bouton poussoir.

Réglage du volume sonore

Le réglage du volume sonore s'effectue par rotation du bouton potentiomètre sur le poste opérateur.

Pour le volume des postes secondaires se référer à la configuration page 9.

FONCTIONS

L'interphone permet une communication audio entre un poste opérateur et un poste client (visiteur), reliés entre-eux par câble.

Fonctions générales du poste

Communication audio entre le poste opérateur et le poste client

Réglage du volume sonore

Réglage du mode de communication « simplex / full duplex » avec un cavalier

INSTALLATION

Brancher le micro col de cygne (fourni) dans la prise jack du poste opérateur.

Choisir le mode de fonctionnement audio : Duplex ou Simplex (**Simplex par défaut**).

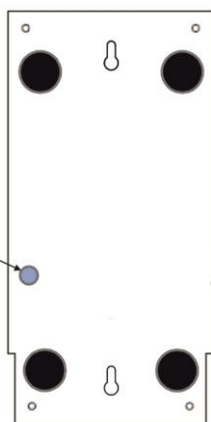
Pour passer en mode Full Duplex : retirer le cavalier sous le poste opérateur et sous ou dans le poste client.

Pour le poste client platine, il est nécessaire d'ouvrir le poste en dévissant les 2 vis de la face avant.



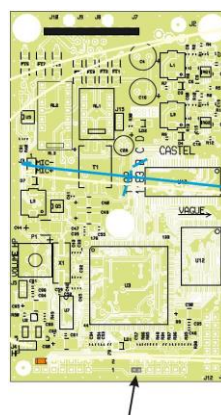
Les deux postes doivent être de configuration identique : une configuration mixte n'est pas autorisée.

Poste opérateur
Poste client (470.9100)



L'emplacement du cavalier pour choisir entre le mode simplex ou duplex se trouve sous les postes

Poste client platine
(470.9200)



Emplacement du cavalier
(Mode simplex ou duplex)

Raccorder le poste secondaire au poste opérateur avec le boîtier de raccordement fourni (coupleur RJ45).

Raccorder le bloc secteur au secteur.

Etablir une communication et régler le niveau d'écoute avec le potentiomètre du poste opérateur

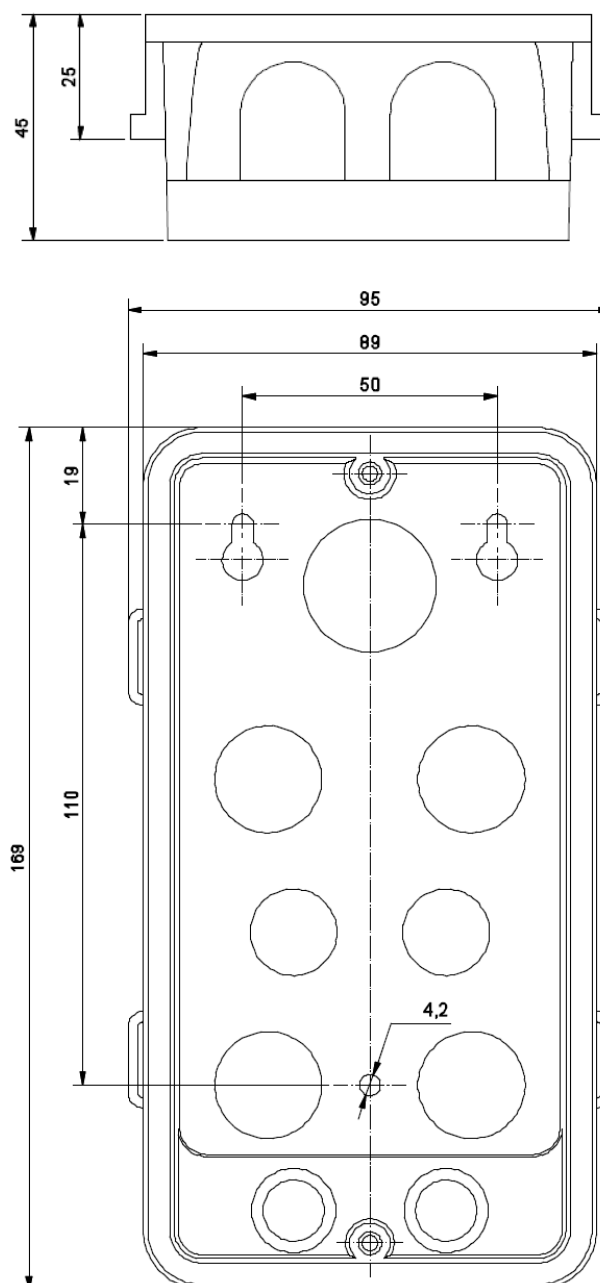
Positionner les appareils à leur emplacement définitif (le plus éloigné possible l'un de l'autre).

Montage en encastrement

- Faire une réservation hauteur 174mm, largeur 100mm et profondeur 50mm dans le support.
- Enduire le fond de la réservation d'au moins 10mm de ciment frais.
- Introduire le fond du portier dans la réservation et le pousser. Laisser le fond dépasser de 2mm.
- Laisser sécher le ciment au moins 24H.
- Raccorder le portier.
- Fixer la face avant avec les 2 vis fournies.

Pour garantir à votre portier une bonne étanchéité, il est nécessaire que la face avant une fois montée, appuie sur la totalité du joint d'étanchéité situé entre le fond et la face avant.

Ne pas utiliser la ceinture pour le montage en encastrement et prévoir le passage du câble de liaison vers le boîtier de raccordement.

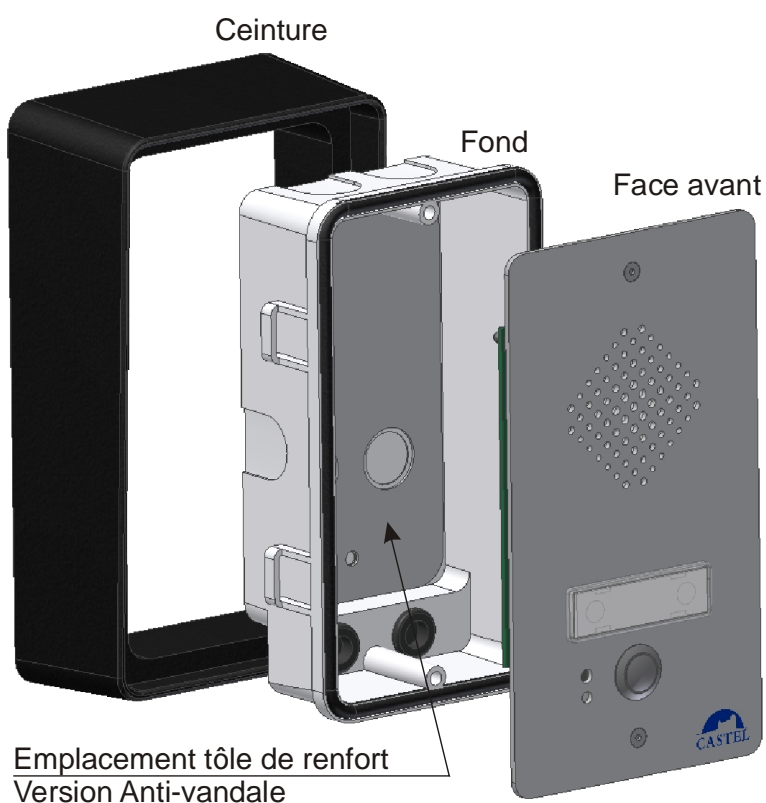


Montage en saillie

- Positionner le fond dans la ceinture et fixer celui-ci sur le support.
- Pour la version anti-vandale, placer la tôle de renfort dans le fond du boîtier avant de fixer les vis sur le support.
- Raccorder le portier.
- Fixer la face avant avec les 2 vis fournies.

Pour garantir au portier une bonne étanchéité, il est nécessaire que la face avant une fois montée, appuie sur la totalité du joint d'étanchéité situé entre le fond et la face avant.

Ne pas oublier de prévoir le passage du câble de liaison vers le boîtier de raccordement.

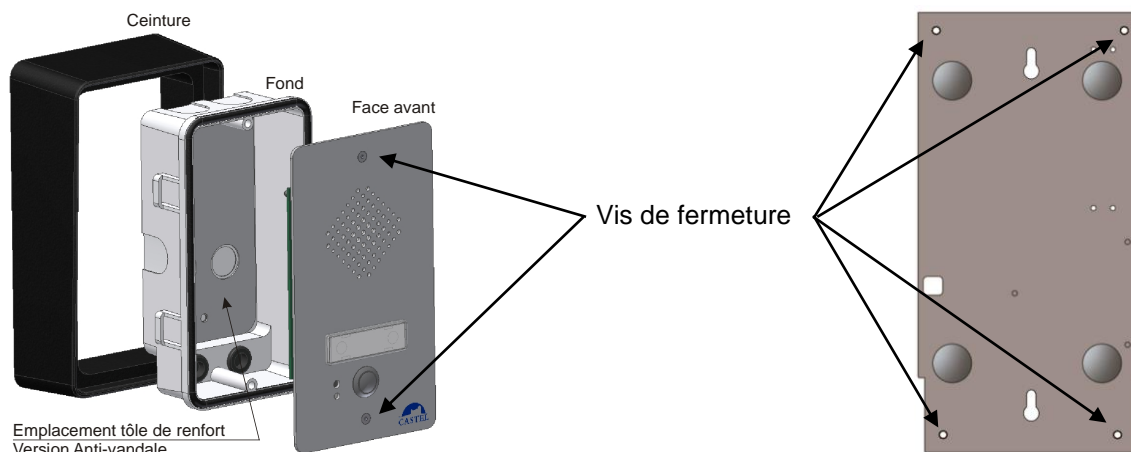


CONFIGURATION

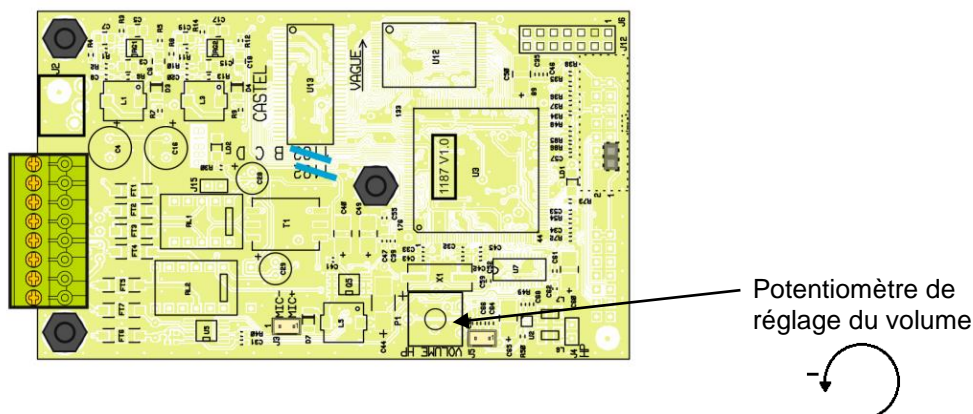
Le retrait du cavalier à l'arrière du poste opérateur et du poste client, ou dans le poste client du KIT INTERPHONE DE GUICHET PLATINE, permet de passer en mode full duplex.

Le volume est réglable sur le poste opérateur, directement avec le potentiomètre en façade. Pour les postes secondaires, les potentiomètres sont accessibles sur l'électronique du poste. Le volume par défaut est réglé au maximum. N'ouvrir les postes que si le niveau sonore doit être baissé.

Dévisser les 4 vis du poste secondaire version bureau ou les deux vis de façade de la version platine :



Ouvrir le poste et tourner le potentiomètre dans le sens anti-horaire pour baisser le volume.



ENTRETIEN

Le nettoyage de votre interphone CASTEL doit être réalisé uniquement avec un produit nettoyant doux (eau ou eau savonneuse), non abrasif, non moussant et surtout exempt de tout type de solvant ou d'alcool.

Pour l'entretien courant, utilisez uniquement de l'eau, sans détergent.

Le nettoyage au jet est à proscrire, ainsi que les éponges abrasives et tissus à surface agressive.



Les interphones à poser sur un bureaux ne sont pas protégés contre les projections d'eau. Ne pas poser d'objet rempli de liquide à proximité de l'interphone.

CARACTERISTIQUES TECHNIQUES

Conformités aux directives européennes

2001/95/EC : Sécurité

2014/30/UE : CEM

2017/2102/UE : RoHS 3

2014/35/UE : Basse Tension

Conformités aux normes européennes

EN 55032 : Emissions CEM

EN 55035 : Immunité CEM

EN 62368-1 : Sécurité des personnes – Sécurité électrique

Caractéristiques mécaniques – Postes version bureau

Degré de protection IP40 selon EN 60529

Boîtier en ABS, poste de bureau avec accrochage mural

Dimensions : H 240 x L 120 x P 62 mm

Poids : 650 g

Caractéristiques mécaniques – Poste version platine et version anti-vandale

Degré de protection IP54 selon EN 60529

Conception anti-vandale IK09 selon EN 62262

Face avant en acier inox

Dimensions :

- ↳ Face avant : H 176,5 x L 97,5 x P 2 mm.
- ↳ Fond encastrable : H 169 x L 95 x P 45 mm.
- ↳ Ceinture : H 196 x L 109 x P 55 mm

Poids : 710g

Caractéristiques électriques générales

Température de fonctionnement : 0° à +50°C

Température de stockage : -20° à +70°C

Alimentation : 15 à 30VDC (+/-20%)

Consommation : 4W



Protection de l'environnement :

Éliminez ce produit conformément aux règlements sur la préservation de l'environnement.



PRESENTATION

Product references: 470.9100 (COUNTER INTERCOM KIT) - 470.9200 (COUNTER PANEL INTERCOM KIT) - 470.9300 (COUNTER PANEL INTERCOM AV KIT)

The Castel counter intercom kit is a two-way communication system with 2 separate stations: an operator station and a client (visitor) station. It is adapted for use in reception areas and visiting rooms, where distancing restricts direct vocal communication.

The Castel counter panel intercom kit comprises an operator station and a customer station, mounted flush or surface mounted. These stations are equipped with microphones (built-in or gooseneck) and a power supply unit.

The Castel counter panel intercom AV kit comprises an operator station and a customer station, vandal-proof plate mounted flush or surface mounted. These stations are equipped with microphones (built-in or fixed gooseneck) and a power supply unit.

The products incorporate audio processing algorithms to ensure optimum sound quality. They can be configured to operate in full duplex or simplex (**default simplex**) audio mode.

- Simplex mode: audio communication is in one direction at a time depending on who is speaking, similar to a walkie-talkie (description on page 15)
- Full duplex mode: both users can talk and listen to each other at the same time (description on page 15)

VERSIONS

3 kits are available depending on the desired solution:



470.9100: Kit consisting of an operator station and a client station to be placed on a flat surface (table, desk, counter top) (COUNTER INTERCOM KIT) Possibility of connecting a magnetic loop for hearing impaired in addition (320.4000 COUNTER INDUCTIVE LOOP)



470.9200: Kit consisting of an operator station to be placed on a flat surface and a client station to be fixed on a wall. flush or surface mount with belt (COUNTER PANEL INTERCOM KIT)

The system must be installed and operated in accordance with the instructions in this document



470.9300 : Kit consisting of an operator station (ref. 470.9305) with fixed gooseneck microphone to be placed on a flat surface and a client station (ref. 440.0510) to be fixed on a wall. Vandal-proof flush or surface mount with belt (COUNTER PANEL INTERCOM KIT)

Description of the operator stations

Microphone
Fixed gooseneck



470.9305

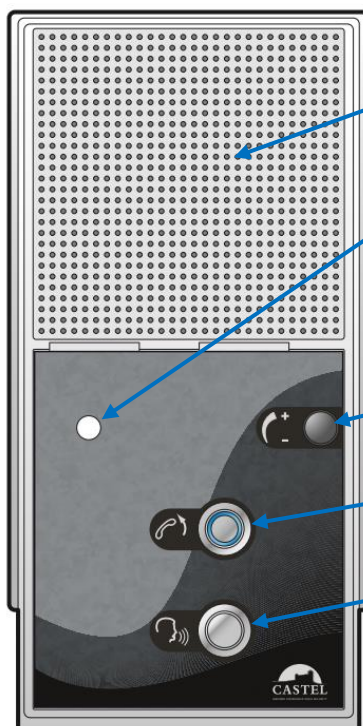
Loudspeaker

Gooseneck microphone output
jack (supplied - not shown here)

Volume control potentiometer

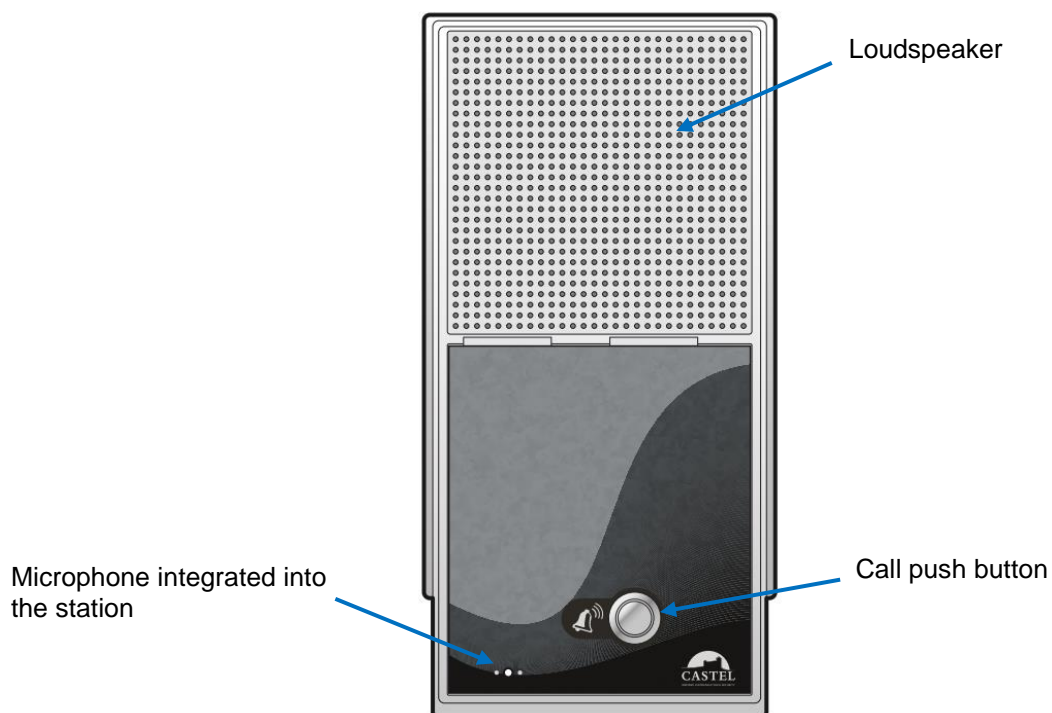
Pick-up hang-up push button

Speak/listen push button



470.9100
470.9200

Description of the counter client station



470.9100

Description of the customer station in vandal-proof version



440.0510

CONNECTION

Operator station connection

The station is equipped with a cable with RJ45 connectors to be connected to the client station, and a cable connecting it to the 15VDC power supply unit provided.



The connection cable must not be connected to an Ethernet network, telephone network or any other type of network.

Client station connection

The station is equipped with a cable with a RJ45 connector.

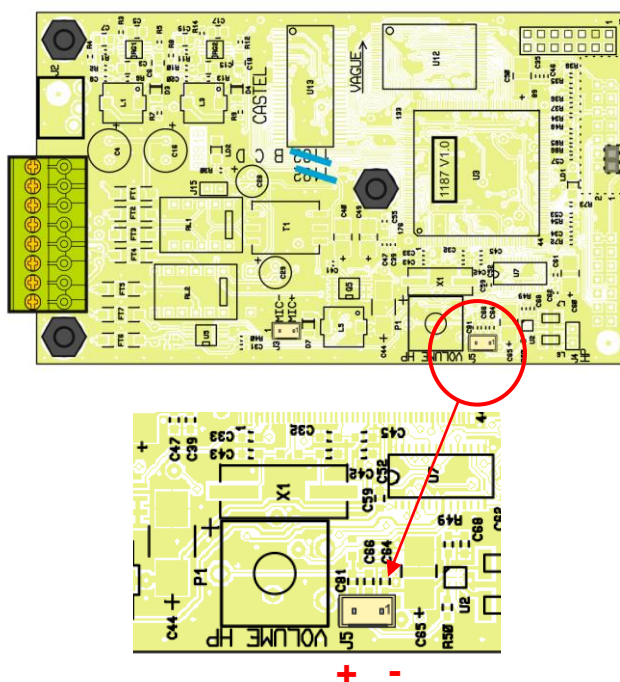


The connection cable must not be connected to an Ethernet network, telephone network or any other type of network.

Connection distance between stations: by default each station is equipped with 50cm of cable. It is possible to connect stations up to a maximum distance of 100m (electric cable). In this case, use the second connection box supplied (RJ45 coupler) with a cable fitted with standard RJ45 connectors to the desired length (not supplied).

External inductive loop connection

The product is equipped with a dedicated output for external inductive loop connection (Castel option 320.4000). Connect external inductive loop on J5, according polarity, following below charts:



USE

In duplex or simplex (default simplex) configuration

Pressing the call button on the customer station triggers a ringing tone on the operator station with a flashing of its "off-hook / on-hook" push button. The operator enters into communication by pressing the "off-hook / on-hook" pushbutton or the button "talk / listen" pushbutton on his set. When communication is established, the operator's "off-hook / on-hook" push button lights up.

Note: the operator station can also call the client set by pressing the "off hook / on hook" push button. The client station automatically picks up and enters the call.

Call in full duplex mode (jumpers removed from both stations):

The operator and the client can talk and hear each other at the same time.

The operator can force him to speak by pressing the "speak / listen" push button. Communication switches back to full duplex mode when the push button is released.

Call in simplex mode (jumpers present on both stations):

The operator station listens to the client station.

The operator presses the "talk / listen" pushbutton to speak and releases it to listen to the customer.

To end the communication, the operator presses the "off-hook / on-hook" pushbutton again, the button indicator light goes off.

The client can also end the communication by pressing his push button.

Volume control

The volume is controlled by turning the potentiometer knob on the operator station.

To adjust the volume on secondary stations, please refer to the set-up information on page 19.

FUNCTIONS

The intercom system enables audio communication between an operator station and a client station (visitor), interconnected by cable.

General functions of the station

Audio communication between the operator station and the client station

Adjusting the sound volume

Setting of the "simplex / full duplex" communication mode with a jumper

INSTALLATION

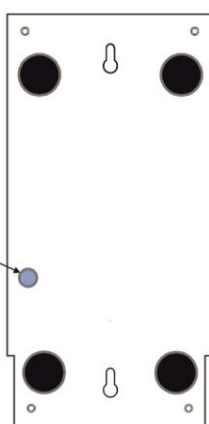
Insert the gooseneck microphone (provided) in the operator station jack.
Select the audio operating mode: Duplex or Simplex (**default Simplex**).

To switch to Full Duplex mode: remove the jumper under the attendant set and under or in the client workstation. For the platinum client station, it is necessary to open the station by unscrewing the 2 screws on the front face.



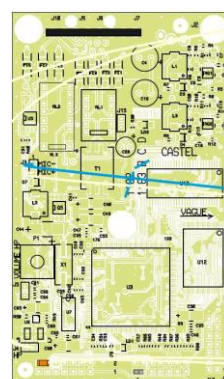
Both stations must be configured identically: a mixed configuration is not permitted.

Operator station
Client station (470.9100)



The location of the rider to choose between simplex mode or duplex is located under the posts

Client station counter panel
(470.9200)



Jumper location
(Simplex or duplex mode)

Connect the secondary station to the operator station using the connection box supplied (RJ45 coupler).

Connect the power supply unit to the mains.

Establish communication and adjust the listening level with the operator station potentiometer.

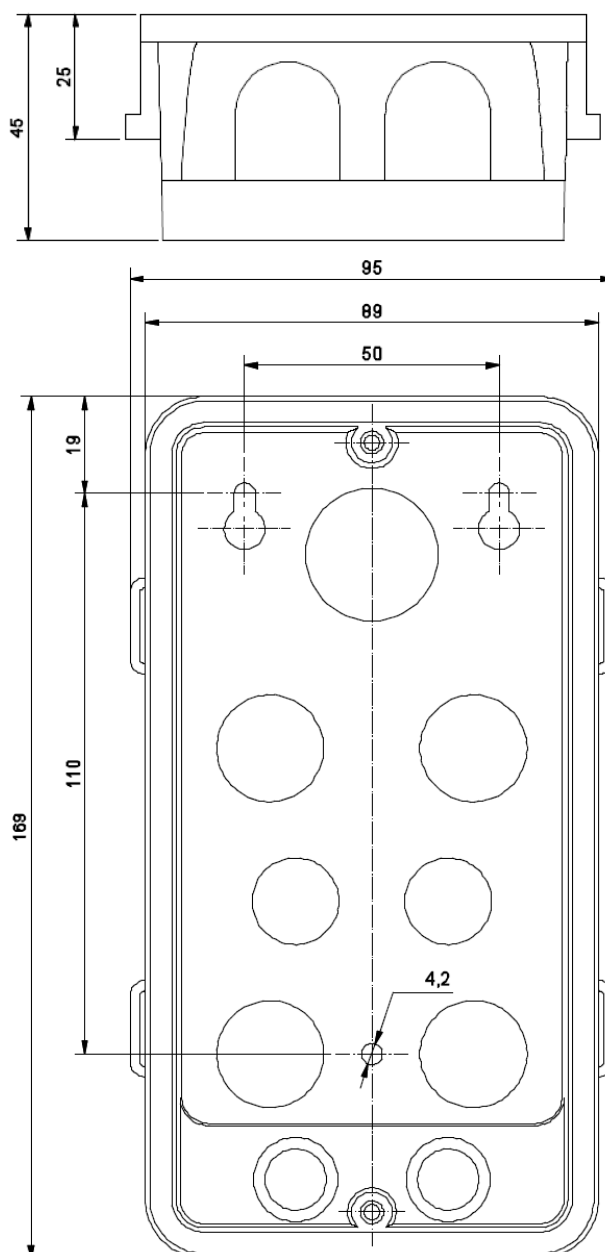
Position the devices in their definitive position (as far away from each other as possible).

Flush mounting

- Make a recess 174mm high, 100mm wide and 50mm deep in the support.
- Coat the bottom of the reservation with at least 10mm of fresh cement.
- Insert the bottom of the door into the recess and push it in. Allow the bottom to protrude by 2mm.
- Allow the cement to dry for at least 24 hours.
- Connect the intercom.
- Fix the front panel with the 2 screws supplied.

To ensure that your intercom is watertight, it is necessary that the front panel, once mounted, rests on the entire seal between the bottom and the front panel.

Do not use the belt for flush mounting and provide for the passage of the connecting cable to the connection box

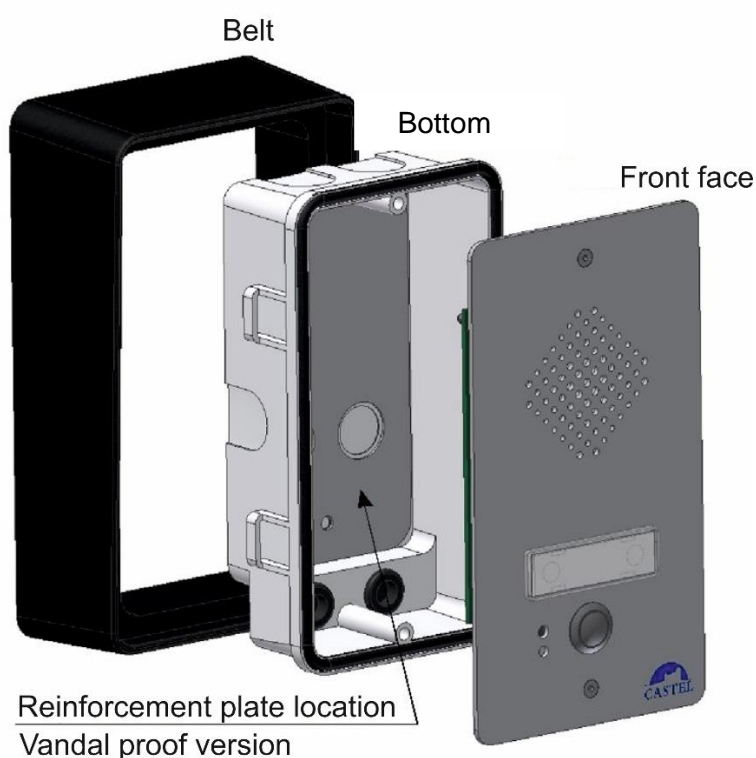


Surface mounting

- Position the base in the belt and fix it to the holder.
- For the vandal-proof version, place the reinforcement sheet in the bottom of the enclosure before fixing the screws to the bracket.
- Connect the intercom.
- Fix the front panel with the 2 screws supplied.

To ensure that your intercom is watertight, it is necessary that the front panel, once mounted, rests on the entire seal between the bottom and the front panel.

Do not forget to provide for the passage of the connecting cable to the connection box.

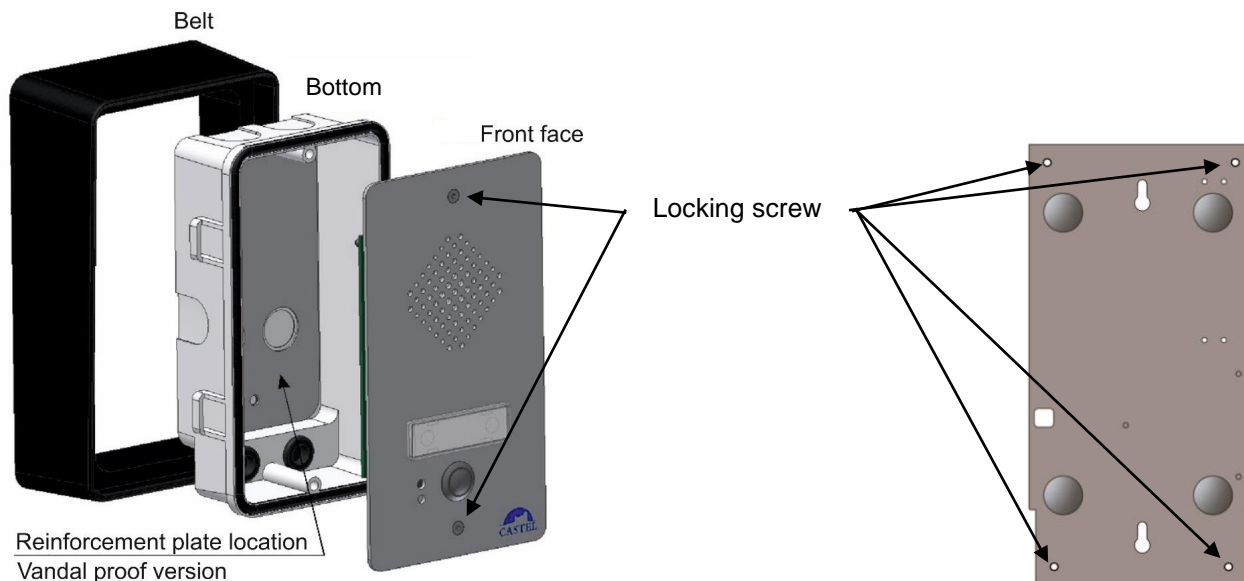


CONFIGURATION

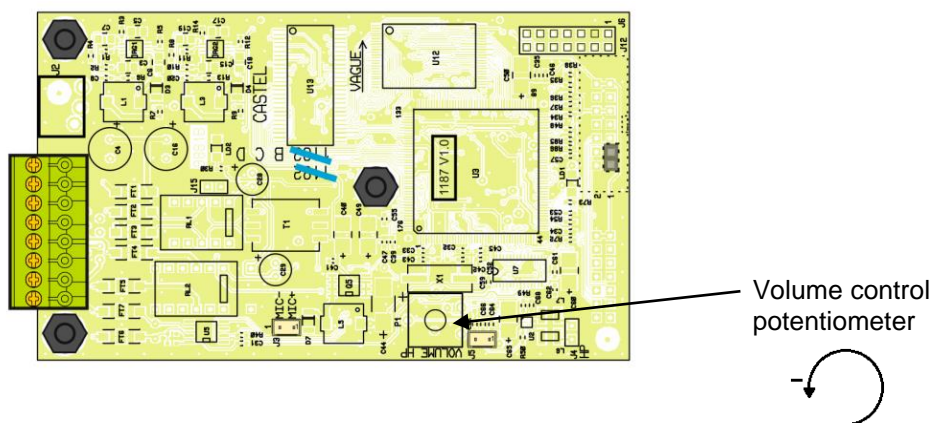
Removing the jumper at the back of the operator station and the client station, or in the customer station of the PANEL DESK INTERCOM KIT, allows switching to full duplex mode.

The volume can be adjusted directly on the operator station with the potentiometer on the front panel. The potentiometers for secondary stations are located on the station's electronic board. The default volume is set at maximum. Only open the stations if you need to lower the volume.

Unscrew the 4 screws on the secondary counter top station or the two screws from the front panel of the wall-mounted version.



Open the station and turn the potentiometer anti-clockwise to lower the volume.



MAINTENANCE

The cleaning of your CASTEL intercom must be carried out only with a mild cleaning product (water or soapy water), that is non-abrasive, non-foaming and above all free from any type of solvent or alcohol.

For regular maintenance, only use water, without detergent.

Jet cleaning must be prohibited, as well as use of abrasive sponges and cloths with aggressive surfaces.



Intercoms to be placed on desks are not protected against splashing water. Do not place any object filled with liquid near the intercom.

TECHNICAL CHARACTERISTICS

Compliance with european directives

2001/95/EC: Safety

2014/30/UE: EMC

2017/2102/EU: RoHS 3

2014/35/EU: Low voltage

Compliance with european standards

EN 55032: EMC emissions

EN 55035: EMC immunity

EN 62368-1: Personal safety - Electrical safety

Mechanical characteristics - Desktop stations

Degree of protection IP40 as per EN 60529

ABS housing, counter top station with wall fixtures

Dimensions: H 240 x W 120 x D 62 mm

Weight : 650g

Mechanical characteristics – Vandal-proof and baseplate version stations

Degree of protection IP54 as per EN 60529

Vandal-resistant design IK09 according to EN 62262

Stainless steel front panel

Dimensions:

- ↳ Front panel: H 176.5 x W 97.5 x D 2 mm.
- ↳ Flush-mounted bottom: H 169 x W 95 x D 45 mm.
- ↳ Belt: H 196 x W 109 x D 55 mm.

Weight: 710g

General electric characteristics

Operating temperature: 0° to +50°C

Storage temperature: -20° to +70°C

Power supply: 15 to 30VDC (+/-20%)

Power consumption: 4W



Environmental protection:

Dispose of this product in compliance with the environmental protection regulations.